



1

Maintenez les côtés striés de l'aiguille d'introduction d'une main et retirez délicatement le papier support avant de l'autre main.

■ **Remarque :** Nettoyer la zone d'insertion avec un tampon imbibé d'alcool ou une autre préparation cutanée recommandée.



2

Dévissez délicatement le protège-aiguille et retirez-le de l'aiguille.

▲ **Attention :** NE PAS toucher ou courber l'aiguille d'introduction.



3

Pincez la peau d'une main au point d'insertion choisi pour la détacher de tout tissu musculaire.



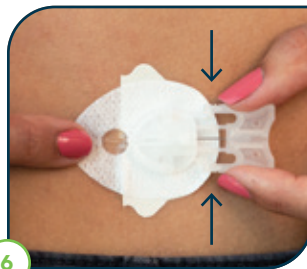
4

Insérez complètement l'aiguille et relâchez la peau pincée. La canule sera ainsi positionnée dans la couche adipeuse sous-cutanée, au-dessus du tissu musculaire.



5

Appuyez sur la partie avant du ruban adhésif pour le faire adhérer à la peau.



6

Placez délicatement votre doigt devant la fenêtre transparente, appuyez sur les côtés rainurés avec l'autre main, puis retirez l'aiguille d'introduction en tirant droit vers l'arrière.



7

Si vous avez du mal à retirer l'aiguille d'introduction, essayez de placer un doigt de chaque côté de la fenêtre transparente tout en tirant droit vers l'arrière.



8

Soulevez délicatement le boîtier de la canule pour exposer son dos, puis retirez le reste du papier support.



9

Massez le ruban adhésif sur la peau fermement sur la peau.

▲ **Attention :** NE PAS tenter de redresser l'adhésif s'il s'enroule.



10

Pour fixer la tubulure de l'ensemble de perfusion au connecteur t:lock sur le réservoir, tournez le connecteur dans le sens horaire jusqu'à ce qu'il soit bien serré, puis tournez d'un quart de tour supplémentaire pour assurer une connexion sécurisée.



11

Retirez le capuchon de protection de l'aiguille du connecteur.



12

Remplissez la tubulure conformément aux instructions détaillées du guide d'utilisation de la pompe à insuline Tandem Diabetes Care.

▲ **Attention :** NE PAS remplir la tubulure lorsque l'ensemble de perfusion est relié à vous.



13

Lors du remplissage de la tubulure, orientez l'aiguille du connecteur vers le bas. Assurez-vous que la tubulure ne contient aucune bulle d'air. Arrêtez une fois que trois gouttes d'insuline apparaissent.

▲ Attention : NE PAS remplir la tubulure lorsque l'ensemble de perfusion est relié à vous.



14

Maintenez l'aiguille du connecteur à l'endroit où elle est branchée à la tubulure et, les encoches ouvertes de l'aiguille du connecteur étant dirigées vers la peau, insérez l'aiguille dans le boîtier de raccordement. Vous devriez entendre un déclic.



15

Remplissez la canule avec 0,7 unité.

▲ Attention : TOUJOURS vérifier le taux de glycémie 1 à 2 heures après l'insertion pour vérifier le bon fonctionnement.

Débranchement



1

Placez votre doigt sur le boîtier de la canule, appuyez doucement sur les côtés rainurés de l'ensemble de perfusion et tirez tout droit.



2

Insérez le capuchon de protection dans l'aiguille du connecteur. Insérez la protection de débranchement dans le boîtier de la canule.



1

Retirez le capuchon de protection de l'aiguille du connecteur. L'aiguille étant pointée vers le bas, remplissez la tubulure jusqu'à ce qu'une goutte d'insuline sorte de l'aiguille.

▲ Attention : NE PAS remplir la tubulure lorsque l'ensemble de perfusion est relié à vous.



2

Retirez la protection de débranchement du boîtier de la canule. Maintenez l'aiguille du connecteur à l'endroit où elle est branchée à la tubulure et insérez-la dans le boîtier de la canule. Vous devriez entendre un déclic.

Cette fiche de référence vient compléter les instructions fournies avec votre ensemble de perfusion AutoSoft VariSoft. Veuillez vous reporter à ces instructions (téléchargeables à partir du site tandemdiabetes.com/support) pour consulter une liste complète des avertissements et mises en garde.

Renseignements importants sur la sécurité : Attention : Selon la loi fédérale des États-Unis d'Amérique, ce dispositif ne peut être vendu que par un médecin ou sur son ordonnance. Ces ensembles de perfusion sont destinés à la perfusion sous-cutanée d'insuline administrée par la pompe à insuline t:slim X2 pour le traitement du diabète. Ces ensembles de perfusion sont destinés à l'usage d'un seul patient. Pour consulter les contre-indications, avertissements, mises en garde et d'autres renseignements importants, veuillez vous reporter au mode d'emploi accompagnant les ensembles de perfusion.

© 2022 Tandem Diabetes Care, Inc. Tous droits réservés. Tandem Diabetes Care, t:lock, t:slim X2 et VariSoft sont des marques déposées ou des marques de commerce de Tandem Diabetes Care, Inc. aux États-Unis et/ou dans d'autres pays. Toutes les autres marques de tierces parties appartiennent à leurs propriétaires respectifs. ML-1010476_A

